

PLANTACIONES de OLIVAR:

En TERRAOLIVO estamos especializados en plantaciones de olivar intensivo, superintensivo, así como en plantaciones de almendro. Para las personas nuevas en la materia o que, por el contrario, sean olivicultores y quieran aumentar su superficie de explotación, o modernizar la ya existente, hemos confeccionado un decálogo en el que se resume de forma concisa los diez aspectos mas importantes a tener en cuenta a la hora de realizar una nueva plantación de olivar. Es lo que nos gusta llamar “ ***Decálogo para alcanzar el éxito en una nueva plantación de olivar***”

Estos diez pasos o fases que desde TERRAOLIVO creemos que son primordiales para realizar de forma exitosa una nueva plantación, son fruto de la experiencia de nuestros técnicos y de nuestro constante afán de superación. Es importante ser lo más exhaustivo posible, **ya que cualquier error en la fase de concepción de una nueva plantación nos repercutirá económicamente en años sucesivos.**

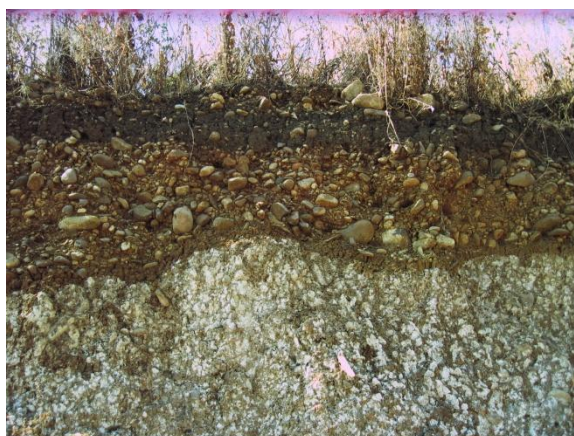


1.-ESTUDIO DEL SUELO:

Antes de lanzarnos a la realización de una nueva plantación, es necesario que dediquemos un poco de tiempo al estudio del medio en el que queremos implantar el nuevo cultivo.

En primer lugar, se realizará un estudio edafológico del terreno y comprobaremos si éste es adecuado para el desarrollo del olivar. El olivo es un frutal que se adapta bien a una gran variedad de suelos, aunque tiene unas limitaciones de PH, salinidad, textura y profundidad que conviene tener en cuenta a la hora de tomar decisiones.

En zonas en las que por ser de riego o bien hayan tenido cultivos huésped de *verticillium dahliae* será necesario realizar un estudio en el que se determine la cantidad de propágulo por unidad de superficie del citado hongo, ya que densidades altas de éste, son limitantes para el cultivo del olivo.



2.- ESTUDIO CLIMATICO

El olivo es un cultivo que tiene su origen en la cuenca mediterránea desde donde se ha ido extendiendo al resto del mundo, con mayor o menor éxito en función de las condiciones climatológicas existentes en el lugar donde se ha implantado.

En los últimos años se ha producido una fuerte expansión del cultivo hacia la zona norte de la Península Ibérica, Norte de África, California, América del sur e incluso a Australia. Esto ha dado lugar a numerosos fracasos en “aventuras” que desde un principio tenían un éxito dudoso.

Como hemos dicho antes, el olivo es un cultivo adaptado al clima mediterráneo y deberá implantarse en zonas que tengan esas condiciones climáticas o se asemejen.

En la planificación de una nueva plantación será necesario realizar un estudio climático de la zona, en el que se determinará la pluviometría media, las temperaturas máximas y mínimas históricas, el periodo libre de heladas y el número de horas frío y calor. Todos estos parámetros son importantes para el posterior desarrollo del cultivo, ya que si bien, algunos de ellos no son limitantes en el desarrollo de la planta, si que pueden influir de forma negativa en la rentabilidad de su explotación. Baste un ejemplo: un número insuficiente de horas de frío al año, como ocurre en zonas de costa, puede dar lugar a desarrollos espectaculares de la planta con floraciones insuficientes y a destiempo, lo que redundará a menudo, en cuajados de fruto deficientes y producciones por debajo del umbral de rentabilidad.



3.-ELECCION DE LA VARIEDAD

Una vez comprobada la aptitud del medio para la implantación del olivar, será necesario elegir la variedad o variedades que mejor se adaptan a la zona. Existen multitud de variedades distribuidas por toda la Península Ibérica, si bien

son *picual*, *arbequino* y *hojiblanco*, las que más se están extendiendo en las nuevas plantaciones. La razón de esta expansión es la elevada productividad y la calidad de sus aceites. Habrá que ser cauto a la hora de elegir la variedad o variedades que se van a implantar ya que cada una de ellas se adapta mejor a cada tipo de terreno y clima. Existen casos limitantes en los que determinadas variedades tales como *picual*, están avocadas al fracaso, ya que son muy susceptibles a verticilosis.

En explotaciones de ciertas dimensiones es conveniente utilizar al menos dos o tres variedades que nos permitan escalonar la recolección, para poder obtener un producto de calidad y optimizar nuestra maquinaria.

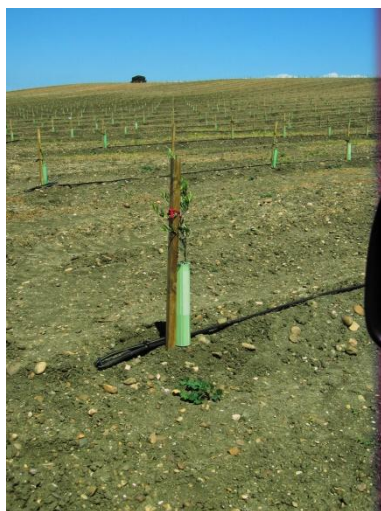


4.- ELECCION DE LOS MATERIALES AUXILIARES

En una nueva plantación de olivar, intervendrán además del material vegetal, los elementos auxiliares necesarios para el desarrollo de la nueva planta hasta que alcance el estado adulto. Estos elementos son los tutores y los protectores anti-roedores, así como el emparrado en el caso de plantaciones superintensivas.

Los tutores, o elementos de sujeción, deberán ser robustos y duraderos evitando costosas reposiciones y pérdidas de planta por rotura del mismo. Deberán de tener una altura mínima que permita la formación del árbol (en la que se establecerá la cruz en los sistemas de formación en vaso) y la

recolección mecanizada. Los tutores seleccionados no deberán causar daños por rozamiento a la nueva planta y deberán ser reciclables e integrarse bien en el medio ambiente.



Los protectores, son elementos auxiliares que se utilizan para evitar el ataque de roedores en la primera fase de implantación del cultivo. A menudo durante la época estival, debido a la ausencia de malas hierbas y corrientes de agua en el campo, se producen feroces ataques de liebres y conejos en plantaciones jóvenes, destrozando el trabajo realizado durante varios años. Para evitar estos daños que en ocasiones son muy cuantiosos, será recomendable la colocación de protectores que eviten los ataques. El protector deberá tener una altura mínima de 45 cm y deberá facilitar las labores cotidianas que se realizan en las plantaciones jóvenes, tales como tratamientos y podas. Un protector adecuado nos puede facilitar muchísimo la aplicación de herbicida en los primeros estadios de la plantación.

5.-MARCO Y DIRECCION DE DE PLANTACION

Otra decisión muy importante es la elección del marco de plantación. Esta decisión, a la cual a menudo no se le presta suficiente atención, es importantísima y vital para el posterior desarrollo del cultivo. Hay que recordar que cada variedad tiene un porte y vigor determinado y unas exigencias de luz y aireación debido a su tolerancia a enfermedades como *repilo*. Un marco equivocado nos puede hacer fracasar a medio-corto plazo, ya que está

contrastado que la producción es directamente proporcional al nivel de iluminación interceptada por la planta..

En la actualidad existe una tendencia a utilizar los marcos rectangulares que facilitan la recolección y disminuyen la inversión en sistemas de riego.

Igualmente se está tendiendo a duplicar inicialmente el marco definitivo, lo que permite alcanzar en pocos años el volumen de copa óptimo por hectárea, y por tanto la plena producción. Esta opción, aumenta muchísimo la rentabilidad del proyecto ya que el incremento de la inversión inicial no es elevado.



A la hora de definir la dirección de plantación, se tendrán en cuenta criterios de máxima iluminación de evacuación de agua y minimización de la erosión, así como el máximo aprovechamiento de la parcela donde se desea implantar el cultivo.

6.-FECHA DE PLANTACION.

Tradicionalmente se ha plantado en los meses de primavera y otoño. En la actualidad y debido a la utilización de los sistemas de riego, las fechas de

plantación se pueden ampliar evitando únicamente los meses de calor o frío extremo. En función de la fecha elegida para realizar la plantación se elegirá un formato de planta determinado.

7.-PREPARACION Y ACONDICIONAMIENTO DEL TERRENO.

Para la implantación de un nuevo olivar, será necesario acondicionar el terreno, para ello se deberán efectuar una serie de labores que aunque costosas, se realizarán una única vez durante la vida de la plantación por lo que no conviene escatimar en ellas.

Para el desarrollo de las raíces, la planta deberá de encontrar el terreno mullido y poroso, sin obstáculos que limiten su crecimiento, por ello se darán las labores necesarias para dejar el perfil del terreno explorado por las raíces suficientemente fino.



En zonas encharcadizas se deberá nivelar y/o alomar el terreno dando salida a las aguas de lluvia y evitar así, el encharcamiento continuado del mismo que provocaría la muerte de la planta por asfixia radicular.

El equipo técnico de TERRAOLIVO podrá asesorarle sobre las labores necesarias, así como, sobre la necesidad o no, de realizar nivelación y/o alomado. En caso de ser necesaria alguna de estas labores TERRAOLIVO podrá ponerles en contacto con empresas especializadas en movimiento de tierras.

8.-ELECCION DEL SISTEMA DE RIEGO

En la actualidad los sistemas de riego que se utilizan para el olivar son, casi en su totalidad localizados, ya que aumentan la eficiencia del riego y permiten la localización del abonado en la zona de raíces.

Los sistemas más utilizados son los de tubería de goteo continua con goteros integrados, ubicados en superficie o enterrados. Estos sistemas crean una banda de humedad continua que facilita la distribución homogénea del sistema radicular.



En plantaciones jóvenes, la tubería de goteo deberá colocarse próxima a la zona de raíces para evitar pérdida de planta en los primeros años de la plantación. Posteriormente deberá ir retirándose del tronco, de esa forma favorecemos la expansión del sistema radicular y evitaremos enfermedades provocadas por exceso de humedad.



El caudal de los goteros y la distancia entre los mismos, serán dos variables a determinar en función del tipo de suelo y la pluviometría. Cuando la plantación alcance el estado adulto, la tubería de goteo deberá enterrarse para evitar pérdidas de agua por evaporación y roturas accidentales del sistema.

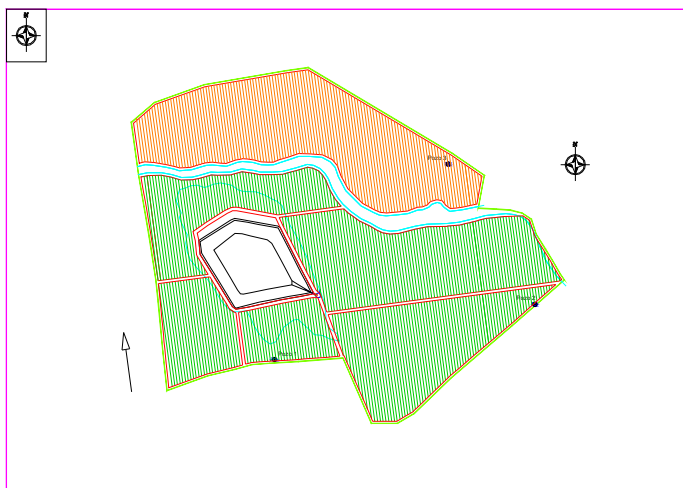
9.-DISEÑO Y REPLANTEO

Estas dos fases que englobamos en una son cruciales, ya que se deberá plasmar primero en el plano y posteriormente en el terreno las variables que anteriormente se han determinado, es decir, la orientación y el marco de plantación. Igualmente se establecerán las calles y caminos de servicio que nos permitan realizar las labores necesarias durante la vida de la plantación (tratamientos fitosanitarios, recolección) y el acceso a cualquier punto de la instalación del riego.

Los caminos de servicio deberán ser amplios y deberán permitir el acceso a vehículos pesados para la entrada y salida de mercancía.

Las calles de servicio serán de uso interno de la plantación y deberán tener las dimensiones suficientes para permitir el trabajo de la maquinaria de la explotación.

El número, la ubicación y la distancia entre calles de servicios se determinará atendiendo a criterios de producción por unidad plantada, longitudes máximas de recolección y a longitudes máximas de tiradas de la tubería de riego, por lo que el diseño de la plantación se deberá realizar conjuntamente con el diseño de la instalación de riego.



Es imprescindible que el diseño y el replanteo sean realizados por técnicos experimentados en la materia. TERRAOLIVO podrá realizar el diseño de su plantación y posteriormente plasmarlo con la mayor exactitud posible sobre en el terreno.

10.-EJECUCION y DIRECCION TECNICA

Como colofón a este decálogo, **llega el momento de plantar**. Para ello le recomendamos que no comience la aventura en solitario, sino que se ponga en manos de una empresa especializada, ya que los errores cometidos en esta fase serán arrastrados durante toda la vida de la plantación. TERRAOLIVO dispone de un equipo técnico y humano excepcional que le garantizará el éxito de su plantación.



Para una correcta ejecución, el material vegetal deberá ser manipulado con extremo cuidado y se implantará en el terreno a la profundidad correcta. La colocación de los tutores deberá ser lo más vertical posible con una profundidad suficiente y homogénea y la distancia entre los mismos deberá plasmar exactamente lo especificado en la fase de proyecto. Los sistemas de atado y sujeción al tutor deberán ser flexibles y deberán permitir un cierto movimiento de la planta. El tutor deberá proteger a la planta del azote de los vientos dominantes evitando desecaciones apicales en la época estival y disminuyendo al máximo las posibles fricciones de la planta con el mismo.

En condiciones de ausencia de lluvia la planta puesta en el día deberá quedar regada por lo que la tubería porta-goteros deberá estar extendida previamente de forma que se pueda dar un primer riego de asentamiento en las seis horas siguientes a la plantación.

Los primeros días de la plantación son fundamentales para el agarre de la planta por lo que se programarán los riegos con la frecuencia y dosis necesarias para que no le falte humedad en ningún momento, huyendo de los excesos de agua que serían fatales para la nueva planta que acabamos de colocar en el terreno.

